

HARDERWIJK TOEGANKELIJK VOOR IEDEREEN

HANDBOEK TOEGANGELIJKHEID PUBLIEKE BUITENRUIMTE



Harderwijk is een gastvrije stad en wil een stad voor iedereen zijn. Een inclusieve openbare ruimte is zo ingericht dat iedereen van dezelfde voorzieningen en mogelijkheden gebruik kan maken en niemand wordt buitengesloten. Zo wordt de openbare ruimte van ons allemaal.



Goudappel
MOBILITEIT BEWEEGT ONS

[Klik hier](#)

Dit is een interactieve PDF. Deze laat zich het beste lezen op een computer of laptop. De interactieve elementen werken niet op een smartphone of tablet. Bij dit symbool kunt u op de afbeelding klikken, zodat er extra informatie verschijnt.



Titel: Harderwijk Toegankelijk Voor Iedereen
Subtitel: Handboek Toegankelijkheid Publieke Buitenruimte
Kenmerk: 009104.20220404
Status: Definitief
Datum: 4 april 2022

INHOUD

1 INLEIDING. 4

Harderwijk wil een inclusieve stad zijn
Samen met de Werkgroep Toegankelijkheid
Opbouw en doel van het handboek

2 HARDERWIJK TOEGANKELIJK VOOR IEDEREEN 6

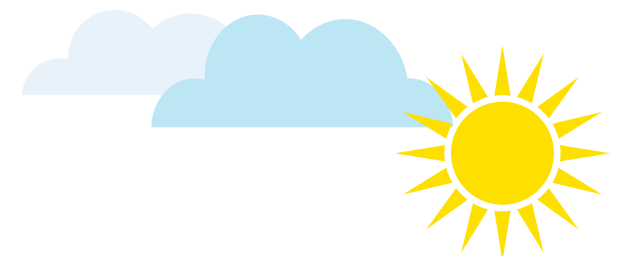
Iedereen met een fysiek hulpmiddel
Iedereen met een zintuiglijk lichamelijke beperking
Iedereen met een verstandelijke beperking
Kinderen
Ouderen

3 DRIE TOEGANKELIJKHEIDSNIVEAUS 9

Toegankelijkheidsniveau 'Basis'
Toegankelijkheidsniveau 'Basis Extra'
Toegankelijkheidsniveau 'Groen'
Overzicht op totaalkaart

4 INRICHTINGSKENMERKEN 16

Voetpaden en trottoirs
Routegeleiding
Hoogteverschillen
Rustpunten
Oversteekplaatsen
Parkeren mindervaliden
Bushaltes
Speelplaatsen
Straatmeubilair



1

AANLEIDING

Jammer dat ik niet meer door deze straat kan lopen. Door alle winkeluitstallingen en losse fietsen kan ik me niet meer oriënteren.
Peter (43 jaar)



Sinds 2016 is door de Verenigde Naties een uitwerking gegeven inzake de rechten van personen met een handicap. Dit verdrag schrijft voor dat personen met een handicap in een 'inclusieve samenleving' niet worden belet zich volledig, effectief en op voet van gelijkheid met anderen te participeren in de samenleving.

Harderwijk wil een inclusieve stad zijn

Dit betekent dat er voldoende aandacht moet zijn voor toegankelijkheid van de openbare ruimte voor iedereen. We denken hierbij al snel aan mensen met een beperking. Maar ook andere doelgroepen hebben extra aandacht nodig wat betreft toegankelijkheid van de openbare ruimte, zoals bijvoorbeeld senioren of mensen met een kinderwagen of rollator. Het is dus essentieel niet vanuit één type 'normmens' naar onze openbare ruimte te kijken, maar ons goed te verplaatsen in alle verschillende doelgroepen mensen met hun eigen wensen, eisen en beperkingen.

Voor mensen met een functiebeperking betekent een toegankelijke openbare ruimte dat ze langer zelfstandig kunnen functioneren. Wanneer de openbare ruimte onvoldoende toegankelijk is worden zij in hun bewegingsvrijheid beperkt.



Samen met de Werkgroep Toegankelijkheid

Bij het proces om tot dit handboek te komen hebben we samengewerkt met leden van de Werkgroep Toegankelijkheid Harderwijk. Zo kunnen we waarborgen dat het handboek ook aansluit bij de wensen vanuit de samenleving. Om van hen te horen wat zij als belemmeringen en uitdaging ervaren in Harderwijk zijn we samen met elkaar op pad geweest in september 2021. We zijn gestart met een werksessie en hebben vervolgens een ronde gemaakt door de stad om zo een aantal plaatsen te bezoeken. In maart 2022 hebben we samen met de werkgroep de conceptversie van dit document besproken. De input vanuit de werkgroep is uiteraard zoveel mogelijk meegenomen in de verdere ontwikkeling van dit handboek.

Opbouw en doel van het handboek

Dit handboek 'Toegankelijkheid Publieke Buitenruimte' geeft inzicht in de aandachtspunten bij de verschillende doelgroepen wat betreft toegankelijkheid van de publieke buitenruimte. Het handboek geeft inzicht in verschillende toegankelijkheidsniveaus in de stad met ieder hun eigen inrichtingskenmerken. Dit handboek geeft zo handvatten en inzichten bij ontwerpers en belanghebbenden bij het opstellen van plannen en ontwerpen voor onze openbare ruimte. Zo werken we samen aan een inclusieve openbare ruimte en een gastvrije stad voor iedereen.



Samen op pad met de Werkgroep Toegankelijkheid Harderwijk.

2

HARDERWIJK TOEGANKELIJK VOOR IEDEREEN

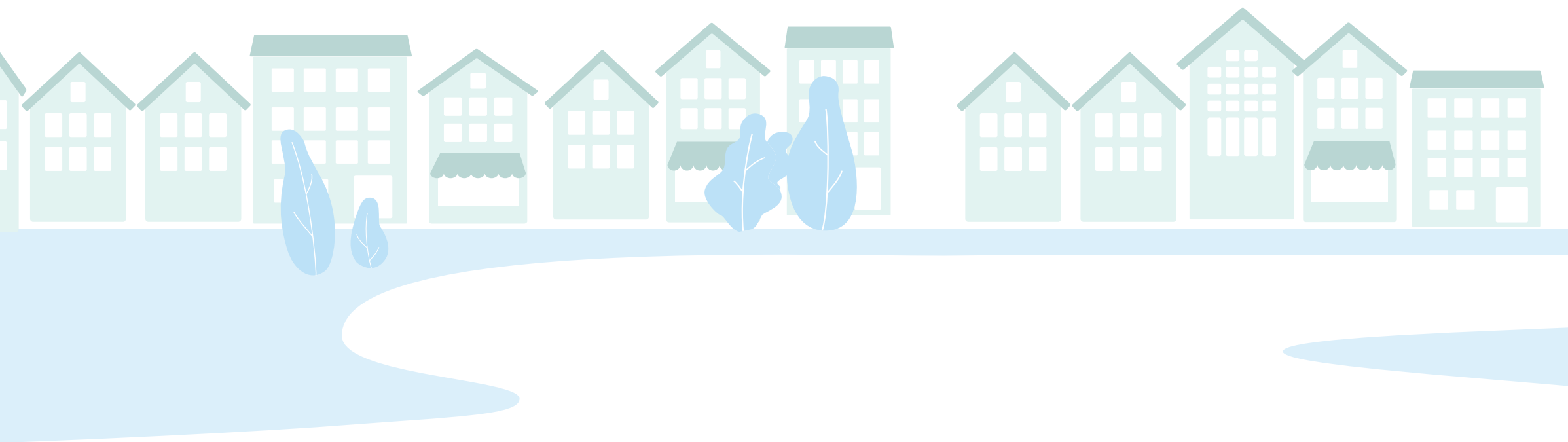


Ik neem deze route liever niet met de kinderwagen. De smalle stoepjes en hoge stoeranden maken dit voor mij een lastige straat.
Karin (32 jaar)



Het wordt vaak onderschat hoe lastig het voor veel mensen is om zich te verplaatsen en zich te oriënteren in onze openbare ruimte. We denken dan al snel bijvoorbeeld aan mensen met een visuele beperking of aan mensen in een rolstoel. Deze mensen hebben inderdaad extra wensen en eisen wat betreft toegankelijkheid van de openbare ruimte. Maar dit geldt voor veel meer doelgroepen dan waar de meeste mensen in eerste instantie aan denken. Denk bijvoorbeeld aan kinderen, senioren of aan mensen met een kinderwagen.

We onderscheiden 5 hoofddoelgroepen met ieder hun eigen aandachtspunten. Buiten deze indeling in hoofddoelgroepen moet er vanzelfsprekend ook rekening worden gehouden met de wensen van mensen met andere beperkingen en eigenschappen. Denk hierbij bijvoorbeeld aan mensen met dementie, dyslexie enzovoort.

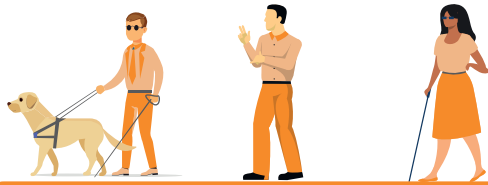




Iedereen met een fysiek hulpmiddel

Denk hierbij bijvoorbeeld aan mensen met een rolstoel, een wandelstok, rollator, scootmobiel, kinderwagen, geleidestok of assistentiehond. Hierbij graag aandacht voor:

- Voldoende vrije doorloopruimte zonder obstakels en een gelijkmatig en stroef voetpad.
- Vermijd verhogingen nabij kruispunten, bushaltes en parkeerplaatsen.
- Iemand in een scootmobiel of rolstoel heeft een lagere ooghoogte.
- Voldoende zitmogelijkheden om uit te rusten onderweg.



Iedereen met een zintuiglijk lichamelijke beperking

Denk hierbij bijvoorbeeld aan mensen die blind of slechtziend zijn. Maar ook aan mensen die kleurenblind zijn of doof. Hierbij graag aandacht voor:

- Voldoende vrije doorloopruimte zonder obstakels en een gelijkmatig en stroef voetpad.
- Duidelijk contrast in kleur, vorm en grootte van elementen in de openbare ruimte.
- Herkenbaarheid in de openbare ruimte
- Vermijd ongeregelde gelijkvloerse kruispunten.
- Aanwezigheid van (natuurlijke) gidslijnen en eventueel aanbrengen van geleidelijnen.



Iedereen met een verstandelijke beperking

Hierbij graag aandacht voor:

- Voldoende vrije doorloopruimte zonder obstakels en een gelijkmatig en stroef voetpad.
- Duidelijk contrast in kleur, vorm en grootte van elementen in de openbare ruimte.
- Vermijd ongeregelde kruispunten.
- Herkenbaarheid in de openbare ruimte
- Inrichting van de openbare ruimte is sturend (looproute is 'logisch').



Kinderen

Hierbij graag aandacht voor:

- Ontwerpen vanuit de ooghoogte van kinderen. Zij kijken niet over geparkeerde auto's heen.
- Duidelijk contrast in de vormgeving van de openbare ruimte.
- Voldoende 'ogen op straat' (sociale veiligheid).
- Voldoende ruimte (breedte trottoirs) en afwisseling op de route maken lopen leuk en uitdagend.
- Weinig gemotoriseerd verkeer in de omgeving (lage snelheid).



Ouderen

Hierbij graag aandacht voor:

- Voldoende vrije doorloopruimte zonder obstakels en een gelijkmatig en stroef voetpad.
- Vermijd verhogingen nabij kruispunten, bushaltes en parkeerplaatsen.
- Beschikbaarheid van een toegankelijk en openbaar toilet.
- Voldoende zitmogelijkheden om uit te rusten.
- Levendige omgeving, zonder extreem veel geluid (drukke wegen).
- Extra tijd om brede wegen over te steken.

3

TOEGANKELIJKHEIDSNIVEAUS

Het nieuwe plein zal vast heel mooi zijn.
Helaas kan ik me nu niet meer oriënteren
omdat ik geen gidslijnen meer heb.
Emine (29 jaar)



Zoals benoemd willen we de publieke ruimte van Harderwijk toegankelijk maken voor iedereen. Toch zijn er bepaalde plekken waar je nog iets extra's zou willen doen. Tegelijkertijd zijn er ook groen- en parkgebieden waar het niet mogelijk is het gehele gebied optimaal toegankelijk in te richten. We maken daarom onderscheid in drie verschillende toegankelijkheidsniveaus.

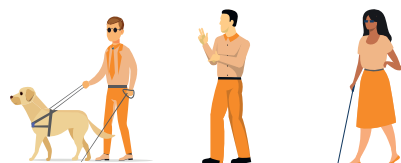
- Toegankelijkheidsniveau 'Basis'
- Toegankelijkheidsniveau 'Basis Extra'
- Toegankelijkheidsniveau 'Groen'

De wensen vanuit de verschillende doelgroepen komen terug in deze drie toegankelijkheidsniveaus. Op de volgende pagina's worden deze drie toegankelijkheidsniveaus nader toegelicht.

DOELGROEPEN IN OPENBARE RUIMTE



Iedereen met een fysiek hulpmiddel



Iedereen met een zintuiglijk lichamelijke beperking



Iedereen met een verstandelijke beperking



Kinderen



Ouderen

TOEGANKELIJKHEIDSNIVEAUS



BASIS

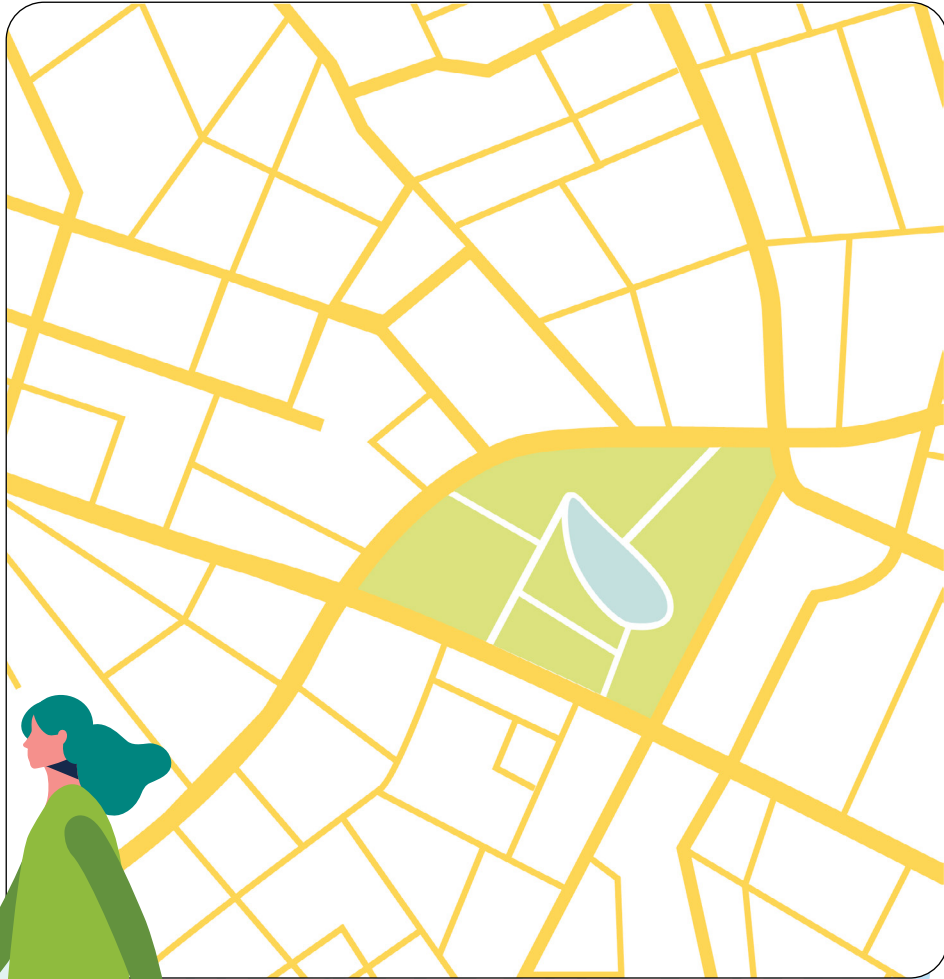


BASIS EXTRA



GROEN

De wensen en aandachtspunten vanuit de verschillende doelgroepen komen terug in de drie toegankelijkheidsniveaus.



Het betreft hier een fictieve kaart om het principe te laten zien van toegankelijkheidsniveau 'Basis'.

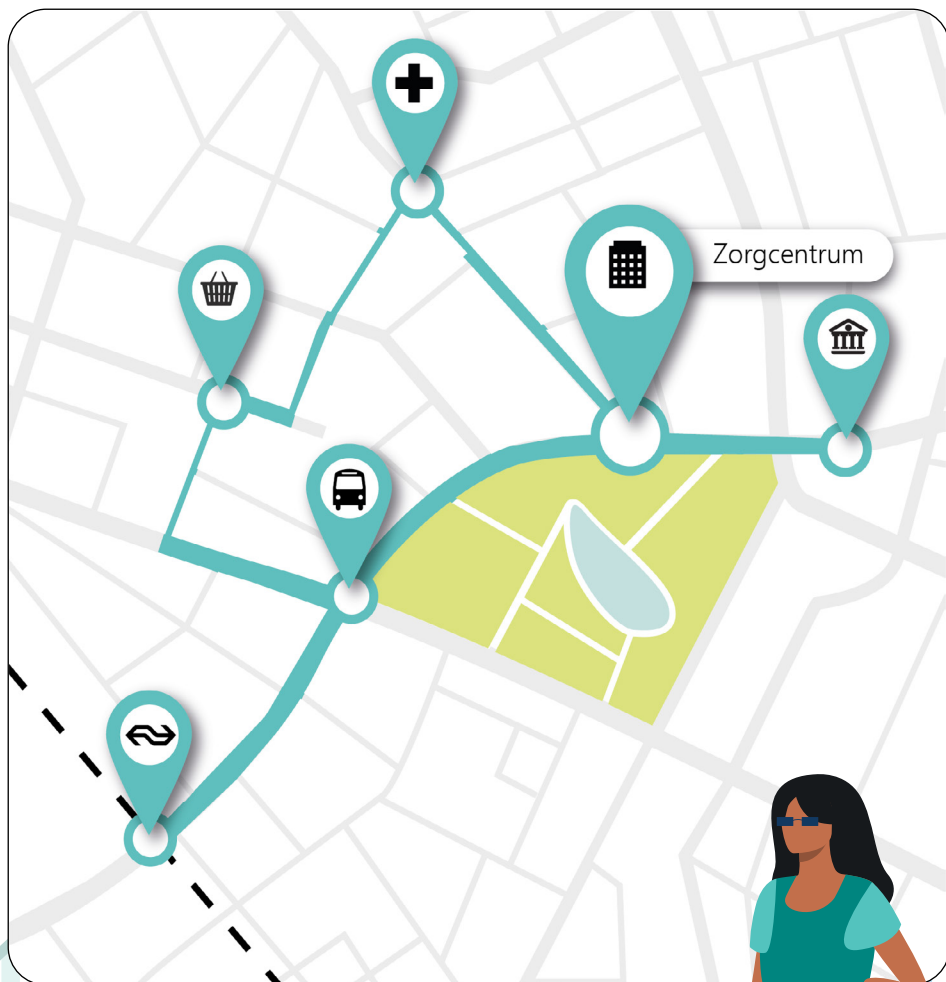


TOEGANKELIJKHEIDSNIVEAU **BASIS**

Dit toegankelijkheidsniveau geldt voor de woon- en werkomgeving binnen de bebouwde kom van Harderwijk. De openbare ruimte is bruikbaar, bereikbaar en begrijpelijk voor iedereen.

De inrichtingskenmerken binnen deze basis-laag sluiten aan bij de wensen en eisen vanuit de verschillende doelgroepen om zich goed te kunnen verplaatsen in hun dagelijkse leven. Mensen kunnen hun weg vinden in hun directe woonomgeving en van hun woning naar de lokale bestemmingen op buurt- en wijkniveau.





Het betreft hier een fictieve kaart om het principe te laten zien van toegankelijkheidsniveau 'Basis Extra'.



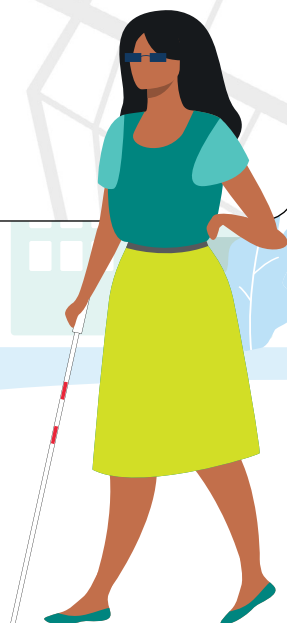
TOEGANKELIJKHEIDSNIVEAU **BASIS EXTRA**

Het verschil tussen toegankelijkheidsniveau 'Basis' en 'Basis Extra' is dat we hier kijken naar plekken, gebieden en routes waar extra aandacht nodig is wat betreft toegankelijkheid. Dit betreft bijvoorbeeld de directe woonomgeving bij zorginstellingen en routes van en naar bepaalde sociale- of medische bestemmingen, zoals een ziekenhuis, huisarts of apotheek. Dit zijn de gebieden waar bijvoorbeeld ouderen veel gebruik van maken. Om de zelfredzaamheid te vergroten is het prettig en wenselijk dat ze deze route zo zelfstandig mogelijk kunnen afleggen.

Ook is extra aandacht gewenst in gebieden in de stad met een publieke- of maatschappelijke functie, zoals bijvoorbeeld theater, stadhuis en winkelgebieden. Hierbij hoeven niet alle bestemmingen als toegankelijkheidsniveau 'Basis Extra' met elkaar verbonden te worden. Het is vooral belangrijk te kijken bij welke routes en verbindingen dit wenselijk is. Kijk voor een overzicht op de totaalkaart.

We kiezen voor toegankelijkheidsniveau 'Basis Extra' bij:

- **Plekken en gebieden met een zorgfunctie.** Dit zijn plekken waar mensen met extra zorg bijvoorbeeld wonen of vaak als bezoeker komen.
- **Plekken en gebieden met maatschappelijke- en publieke bestemmingen.** Deze plekken moeten ook goed toegankelijk zijn voor mensen die hier niet bekend zijn.
- **Plekken waar het extra druk is.** Dit kan een drukke weg zijn die lastig is om over te steken, maar ook een winkelstraat waar het druk is met voetgangers.





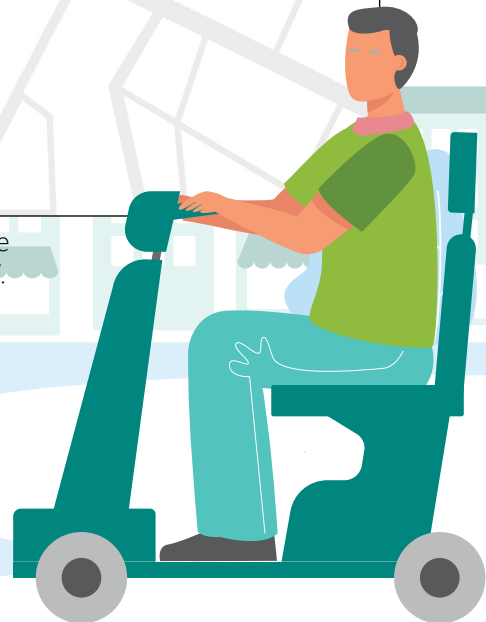
TOEGANKELIJKHEIDSNIVEAU **GROEN**

Het is niet mogelijk om alle groengebieden en parkgebieden in Harderwijk in zijn geheel toegankelijk te maken voor alle doelgroepen. Dit zou bijvoorbeeld veel eisen stellen aan alle paden in deze gebieden en zou de algehele natuurwaarde en beleving niet ten goede komen. Tegelijkertijd wil Harderwijk dat iedereen een park- of groengebied in zijn of haar directe woonomgeving kan beleven. Dit aanzien groen aantoonbaar een positief effect heeft op gezondheid en welzijn.

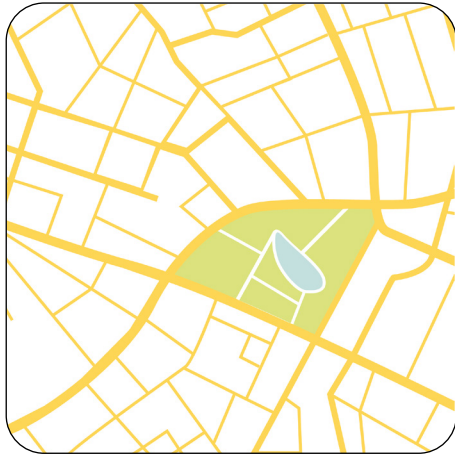
We kiezen er daarom voor een aantal park- en groengebieden aan te wijzen, waarbij minimaal 1 wandelroute aanwezig is die voldoet aan de inrichtingskenmerken van toegankelijkheidsniveau 'Basis'. Dit kan een rondje door het park zijn, maar bijvoorbeeld ook een route naar een bepaald aantrekkelijk punt aan het water in het park. Op de overzichtskaart is te zien welke gebieden in Harderwijk onder toegankelijkheidsniveau 'Groen' vallen.

Zo kunnen de groen- en parkgebieden hun groene karakter behouden en wordt het toch mogelijk voor iedereen om een parkgebied te kunnen beleven in zijn of haar directe woonomgeving.

Het betreft hier een fictieve kaart om het principe te laten zien van toegankelijkheidsniveau 'Groen'. De gele route in het park laat zien dat hier toegankelijkheidsniveau 'Basis' van toepassing is.

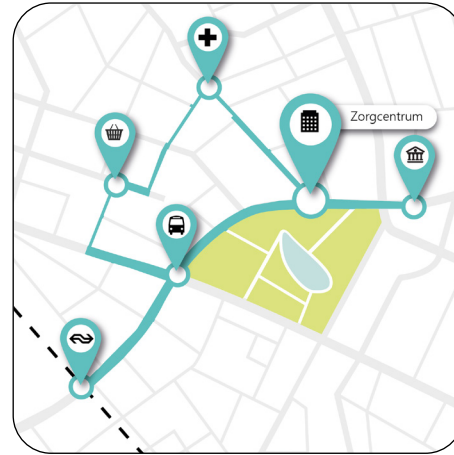


BASIS



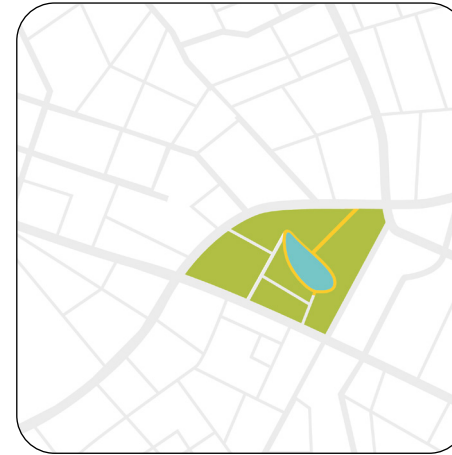
+

BASIS EXTRA



+

GROEN



=

TOTAAL



Wanneer we de toegankelijkheidsniveaus over elkaar leggen komen we tot het totaalbeeld voor Harderwijk. Toegankelijkheidsniveau 'Basis' is hierbij de basislaag, die van toepassing is in de gehele bebouwde kom. Voor bepaalde plekken en routes wordt gekozen voor toegankelijkheidsniveau 'Basis Extra'. Een aantal park- en groengebieden wordt aangewezen waar we minimaal 1 route hebben die voldoet aan de inrichtingskenmerken van toegankelijkheidsniveau 'Basis' om het groen zo voor iedereen beleefbaar te maken.

Ik zou graag ook het park eens ingaan.
Helaas zijn de paden voor mij te smal en te hobbelig...
Milan (25 jaar)





BASIS



BASIS EXTRA



GROEN



Op deze kaart is een indeling van Harderwijk te zien in de drie toegankelijkheidsniveaus 'Basis', 'Basis Extra' en 'Groen'. Dit is echter niet in beton gegoten. Deze kaart is een levend document en indien gewenst kan deze worden aangepast en uitgewerkt aan de hand van actuele inzichten. Uiteraard in samenspraak met belanghebbenden.

4 INRICHTINGSKENMERKEN




Ik mag hier niet alleen lopen van mama.
Door alle geparkeerde auto's kan ik niet
zien of er verkeer aankomt....
Emma (5 jaar)

Hier laten we zien welke inrichtingskenmerken wenselijk zijn bij toegankelijkheidsniveau 'Basis' en toegankelijkheidsniveau 'Basis Extra'. Voor toegankelijkheidsniveau 'Groen' is op de overzichtskaart een aantal groen- en parkgebieden aangewezen waarbij het wenselijk is minimaal één wandelroute te maken die voldoet aan de inrichtingskenmerken van 'Basis'.


Op de volgende pagina's worden de inrichtingskenmerken in beeld gebracht aan de hand van onderstaande thema's. Hierbij is inzicht in de inrichtingskenmerken vanuit 'Basis' en vanuit 'Basis Extra'.

THEMA'S

- Voetpaden en trottoirs
- Routegeleiding
- Hoogteverschillen
- Rustpunten
- Oversteekplaatsen
- Parkeren mindervaliden
- Bushaltes
- Speelplaatsen
- Straatmeubilair



Ik zou graag samen met mijn vriendjes in die speeltuin willen spelen. Helaas kan ik er niet komen, omdat ik eerst een stuk door de modder moet.
Tara (8 jaar)



Ik heb vanochtend extra pijnstillers genomen, omdat ik wist dat ik vandaag over deze ongelijke keien moet om op mijn bestemming te komen.
Anton (54 jaar)

Bij de inrichtingskenmerken geven we aan op welke van onderstaande aspecten deze van toepassing zijn.

ASPECTEN

- Zien
- Horen
- Tasten
- Verplaatsen
- Gebruiken

Bij het opstellen van deze inrichtingskenmerken is gebruik gemaakt van de CROW publicatie 337 'Richtlijn toegankelijkheid'.

Er zijn steeds meer ontwikkelingen in digitale technieken om de toegankelijkheid van de openbare ruimte te vergroten voor blinden en slechtzienden. Denk hierbij bijvoorbeeld aan Navilens. Door middel van QR codes met gekleurde blokken wordt de gebruiker geholpen bij bijvoorbeeld bewegwijzering, bushaltes, toilet, toeristische informatie en dergelijke. Deze techniek is vrij nieuw en wordt zover bekend nog niet toegepast in Nederland. [Klik hier](#) voor een korte Engelstalige video met audio voor meer informatie.

Op de [website van Bartimeus](#) besteden ze ook aandacht aan dit onderwerp. Er wordt hier de mogelijkheid geboden om telefonisch of per mail vragen te stellen over deze ontwikkelingen.

INRICHTINGSKENMERKEN

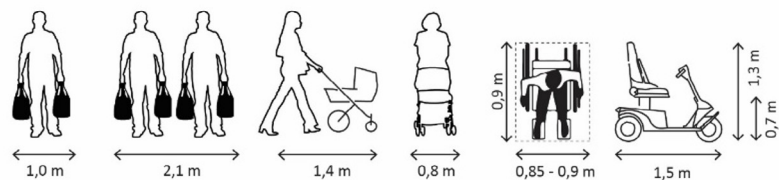
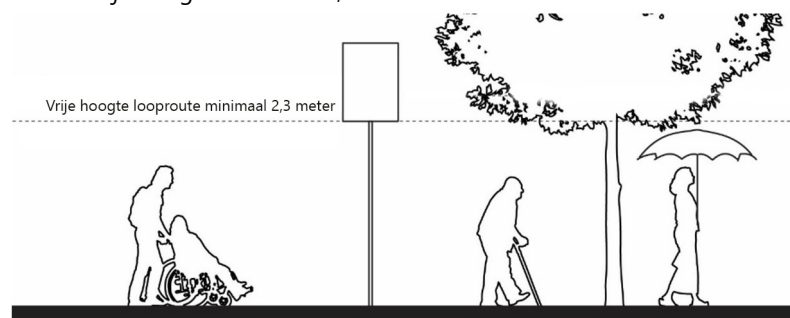


TOEGANKELIJKHEIDSNIVEAU BASIS

VERPLAATSEN

LOOPRUIMTE

- Vrije breedte loopruimte minimaal 1,50 meter.
- Voorkeursmaat vrije breedte loopruimte minimaal 1,80 meter.
- Vrije hoogte minimaal 2,30 meter.



LOOPOPPERVLAKTE

- Materiaal is voldoende stroef.
- Het loopoppervlak is vlak.
- Geen zachte ondergronden.
- Zorg voor minimale onregelmatigheden.

LOOPAFSTAND

- Afstand tussen zitgelegenheid locatie afhankelijk.



ZIEN

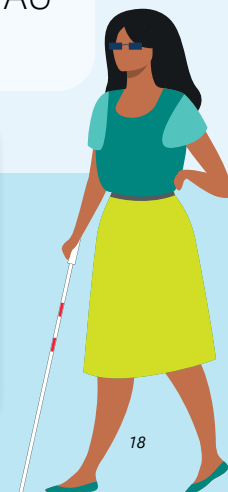
VERLICHTING EN HERKENBAARHEID

- Extra verlichting op bijzondere plekken, zoals oversteekplaatsen. Deze moeten extra zichtbaar zijn.
- Objecten in de looproute voorzien van kleurcontrast met omgeving, ten minste op hoogte tussen 1,40 en 1,60 meter.
- Zorg voor herkenbare en continue vormgeving van lichtmasten.
- Voer uitritconstructies visueel uit als voetpad zodat automobilisten begrijpen dat zij een voetpad passeren en te gast zijn.



TOEGANKELIJKHEIDSNIVEAU BASIS EXTRA

- Vrije breedte voetpaden en trottoirs minimaal 1,80 meter. Dit is breed genoeg voor het passeren van twee mensen in rolstoelen.
- Vrije breedte looproute winkelstraat minimaal 2 meter. Aandachtspunten: uitstallingen van winkels (reclame, etc) vormen een obstakel voor voetgangers (vooral blinde en slechtziende mensen).
- Ter hoogte van de toegang van publiekstreckende voorzieningen en idealiter om de 50 meter alle trottoirs voorzien van verlaagde trottoirbanden of inritbanden.
- Afstand tussen zitgelegenheid minder dan 300 meter.



THEMA'S

VOETPADEN EN TROTTOIRS

- ROUTEGELEIDING
- HOOGTEVERSCHILLEN
- RUSTPUNTEN
- OVERSTEEKPLAATSEN
- PARKEREN MINDERVALIDEN
- BUSHALTES
- SPEELPLAATSEN
- STRAATMEUBILAIR



INRICHTINGSKENMERKEN



TOEGANKELIJKHEIDSNIVEAU BASIS

THEMA'S

VOETPADEN EN TROTTOIRS

ROUTEGELEIDING

HOOGTEVERSCHILLEN

RUSTPUNTEN

OVERSTEEKPLAATSEN

PARKEREN MINDERVALIDEN

BUSHALTES

SPEELPLAATSEN

STRAATMEUBILAIR

ZIEN

TEKENS EN BEWEGWIJZERING

- Goede en eenvoudige informatievoorziening.
- Korte samenvattingen van lange teksten.
- Wegwijzers bij voorkeur voorzien van pictogrammen of kleur codes.
- De route moet logisch, overzichtelijk en sociaal veilig zijn.
- Bij wegwijzers heeft een lichte kleur voor de opschriften en een donkere kleur voor de ondergrond de voorkeur.
- Goed contrasterende kleurencombinatie.

TASTEN

GIDSLIJNEN

Dit zijn natuurlijke en reeds aanwezige structuren in het gebied die kunnen dienen om plaats en richting te bepalen.

- Met de voet en blindegeleidestok voelbaar verschil in oppervlaktestructuur (bijvoorbeeld trottoir - grasveld).
- Hoogteverschil groter dan 0,05 meter, bijvoorbeeld een trottoirband of muur.
- Gidslijnen mogen niet onderbroken worden door bijvoorbeeld geparkeerde- of rijdende voertuigen of andere objecten.



TOEGANKELIJKHEIDSNIVEAU BASIS EXTRA

Publieksaantrekkelijke voorzieningen moeten bereikbaar zijn via toeleidende looproutes. Deze looproutes worden gemarkeerd door een natuurlijke gidslijn en anders door middel van een geleidelijn.

GELEIDELIJNEN

Dit zijn speciaal gemaakte routes in een gebied die zowel fysiek (voelen) als visueel (zien) waarneembaar zijn.

- Liggen alleen in veilige, voor voetgangers bestemde, gebieden. Links en rechts van een geleidelijn bevinden zich obstakelvrije stroken met een breedte van ten minste 0,60 meter.
- Afstand tussen gidslijn en geleidelijn is maximaal 0,50 meter. De geleidelijn loopt nog 0,60 meter door naast een natuurlijke gidslijn.
- Geleidelijnen zijn altijd in twee richtingen te gebruiken en hebben een breedte van 0,30 of 0,60 meter.
- Vanwege de vindbaarheid en gidsfunctie, contrasterend van kleur en textuur ten opzichte van de omliggende bestrating.
- Bevat zo min mogelijk hoeken, knoop- en beslispunten.
- Als er hoogteverschil in een geleidelijn als hoofdroute zit, dient er een alternatieve route aangeboden te worden in de vorm van een hellingbaan of lift.
- Meer informatie is te vinden in CROW-publicatie 337: Richtlijn toegankelijkheid.

ATTENTIEVLAKKEN

Dit zijn onderbrekingen in geleidelijnen ten behoeve van specifieke informatie aan de gebruikers.

- Toepassen bij richtingveranderingen en op beslispunten, zoals een hoek, kruising of een afslag.
- Maximaal 0,60 x 0,60 meter, uitgevoerd met de aanwezige bestrating.

[Klik hier](#)



INRICHTINGSKENMERKEN



TOEGANKELIJKHEIDSNIVEAU BASIS

VERPLAATSEN EN ZIEN

TRAPPEN

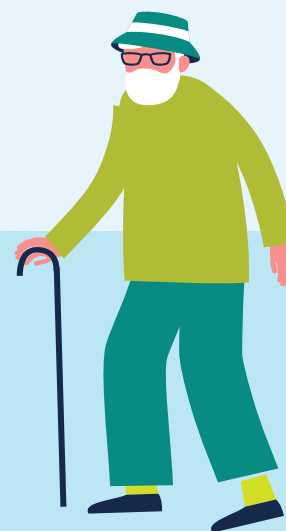
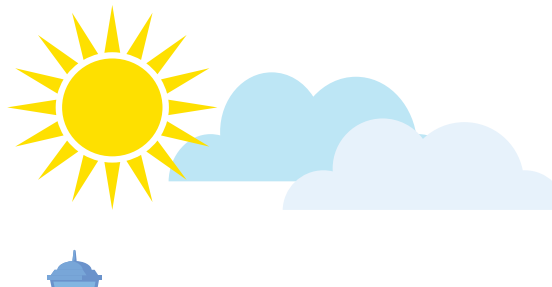
- Denk bij meer dan twee treden aan een leuning, steunpunt of grijppunt.
- Voldoende ruimte om elkaar te passeren.
- Treden voldoende stroef. Breng anders een antislipstrook aan.
- Trappen bestaan uit gesloten treden.
- Diepte trede: minimaal 0,30 meter. Hoogte trede: tussen 0,15 en 0,18 meter.
- Aantrede boven en onder markeren met kleurcontrast. Indien sprake is van geleidelijnen, dan markeringstegels met noppen gebruiken.
- Overige treden langs de wanden markeren in een strook van 0,30 meter breed. Zowel links als rechts op traprede, ook als er geen wand is.

HELLINGEN

- Hellingen die niet steiler zijn dan 1:25 worden niet als helling beschouwd maar als 'vals plat', waardoor deze kunnen worden uitgevoerd als een vlakke voetgangersroute.
- Bochten in hellingen vermijden.
- Voldoende stroef (waarde 65 volgens NEN2873), bijvoorbeeld klinkers, trottoirtegels of asfalt.
- Geen zachte ondergronden.
- Maximale hoogteverschil dat met één helling overbrugd mag worden is 1,00 meter. Grotere hoogteverschillen moeten met geschakelde hellingen overbrugd worden.
- Bij een hoogteverschil tussen 0,50 en 1,00 meter is de helling 1:20. Bij 1 meter hoogteverschil is dus een lengte van 20 meter nodig.
- Minimale breedte: 1,20 meter.
- Aan begin en uiteinde van een helling een vrije manoeuvreerruimte van 1,20 x 1,50 meter.

VALBEVEILIGING

- Breng een leuning aan bij hellingen. Deze leuning heeft een hoogte tussen 0,85 en 0,95 meter.
- Denk aan een afrolbeveiliging voor rolstoelen: opstaande rand van minimaal 0,05 meter.
- Zorg er voor dat dergelijke verschillen in hoogte zichtbaar en voelbaar zijn door middel van bijvoorbeeld een hek of leuning.



TOEGANKELIJKHEIDSNIVEAU BASIS EXTRA



- Breder dan 1,50 meter op plaatsen waar mensen elkaar veelvuldig passeren of met tassen lopen, zoals bijvoorbeeld in winkelcentra.
- Trapleuningen aan beide zijdes.
- Aan het begin en uiteinde van een trap bevindt zich een vrije manoeuvreerruimte van 1,50 x 1,50 meter.
- De tussenbordessen hebben bij een rechte hellingbaan een breedte en lengte van tenminste 1,50 meter.

THEMA'S

VOETPADEN EN TROTTOIRS
ROUTEGELEIDING

HOOGTEVERSCHILLEN

RUSTPUNTEN

OVERSTEEKPLAATSEN

PARKEREN MINDERVALIDEN

BUSHALTES

SPEELPLAATSEN

STRAATMEUBILAIR

INRICHTINGSKENMERKEN



TOEGANKELIJKHEIDSNIVEAU BASIS

GEBRUIKEN

ALGEMEEN

- Zorg dat banken bereikbaar zijn via toegankelijke voetpaden.
- Banken met minimaal 1 leuning, zodat mensen extra hulp hebben bij het gaan zitten en opstaan.
- Zorg dat prullenbak niet direct naast bank staat in verband met plaats voor rolstoel en overlast van insecten.

MAATVOERING

- Zithoogte tussen 0,45 en 0,55 meter.
- Tafelhoogte 0,80 meter.
- Banken met armleggers (voor hulp bij opstaan) én zonder armlegger in verband met beweegruimte voor gebarentaal.
- Waar mogelijk zitelementen in relatie tot elkaar plaatsen ten behoeve van mensen met een auditieve beperking.
- Vrije breedte voor rolstoel naast of tegenover een zitelement of tafel minimaal 1,20 meter. Aan beide zijdes, vanwege keuze mogelijkheid voor zitten in de zon.

HERKENBAARHEID

- Meubilair uitvoeren in een voor de locatie karakteristieke en daarmee herkenbare kleur en vormgeving, zodat deze duidelijk zichtbaar zijn.

TASTEN

ALGEMEEN

- Scherpe hoeken en randen vermijden in vormgeving van de objecten.
- Objecten buiten looproute plaatsen.

ZIEN

ALGEMEEN

- Zorg voor voldoende verlichting bij rustpunten.
- Objecten in de looproute markeren door kleurcontrast op een hoogte tussen 1,40 en 1,60 meter.

THEMA'S

VOETPADEN EN TROTTOIRS
ROUTEGELEIDING
HOOGTEVERSCHILLEN

RUSTPUNTEN

OVERSTEEKPLAATSEN
PARKEREN MINDERVALIDEN
BUSHALTES
SPEELPLAATSEN
STRAATMEUBILAIR

TOEGANKELIJKHEIDSNIVEAU BASIS EXTRA



ALGEMEEN

- Om de 300 meter een zitgelegenheid langs de route. Op veel gebruikte routes afstand tussen zitgelegenheden maximaal 200 meter en in een winkelstraat als afstand tussen zitgelegenheden maximaal 100 meter.
- Verharde opstelplaats naast bank voor rolstoelen, rollators en scootmobielen van minimaal 1,20 bij 1,20 meter.
- Banken met leuning.

INRICHTINGSKENMERKEN



TOEGANKELIJKHEIDSNIVEAU BASIS

THEMA'S

VOETPADEN EN TROTTOIRS
ROUTEGELEIDING
HOOGTEVERSCHILLEN
RUSTPUNTEN

ZIEN



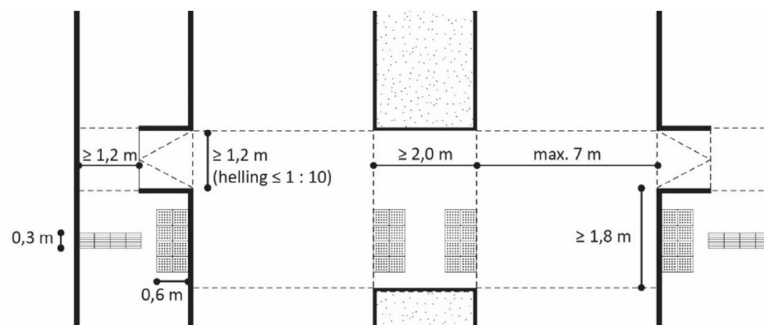
ZICHTBAARHEID

- Op ooghoogte (0,95 meter tot 1,95 meter hoog) is vrij zicht op aankomend verkeer. Denk hierbij ook aan ooghoogte van mensen in een rolstoel en die van kinderen.
- Plaats een paal met bord niet te dicht bij oversteek. Dit kan hinderlijk zijn.
- Ten minste 50 meter vrij zicht bij 30 km/u straten.
- Ten minste 100 meter vrij zicht bij 50 km/u wegen.

VERPLAATSEN

OVERSTEEKLENGTE

- De oversteeklengte zo kort mogelijk houden, maximaal 7 meter.
- Een oversteeklengte langer dan 7,00 meter bij voorkeur onderbreken door een middengeleider.
- Voetgangerslicht afstemmen op een verplaatsingsnelheid van maximaal 0,80 meter per seconde.



GEBRUIKEN

VERKEERSLICHTEN

- Voor blinden is het van belang dat verkeerslichten eenduidig zijn uitgevoerd. De knop op dezelfde hoogte en aan dezelfde kant.
- De bedieningsknop van het voetgangerslicht is geplaatst op een hoogte tussen 0,90 en 1,20 meter.
- De bedieningsknoppen zijn uitgevoerd in signaalkleur, indien gewenst met trilfunctie en in een herkenbare vormgeving.
- De tik- en trilfunctie moet altijd hoorbaar zijn, zodat de visueel beperkte mens, deze knop op de paal ook daadwerkelijk kan vinden. Als deze alleen maar gaat tikken wanneer de knop is ingedrukt moet men deze eerst nog vinden.

OVERSTEEKPLAATSEN

PARKEREN MINDERVALIDEN
BUSHALTES
SPEELPLAATSEN
STRAATMEUBILAIR

TASTEN

ROUTEGELEIDING

- Oversteekplaats moet vindbaar zijn door middel van een natuurlijke gidslijn zonder obstakels of door middel van een geleidelijn haaks op oversteek. Afstand tussen natuurlijke gidslijn en geleidelijn is maximaal 0,50 meter.
- Rateltikker moet herkenbaar en vindbaar zijn met doorlopend geluid, zodat deze te vinden is voor blinden en slechtzienden (Regeling Verkeerslichten, artikel 14 van de Wegenverkeerswet).

HOREN EN TASTEN

- Voor slechthorenden dienen kruispunten overzichtelijk te worden gemaakt omdat zij afhankelijk zijn van visuele informatie. Dit kan onder andere door het creëren van zogenaamde vrije uitzichtoeken.
- Bij verkeersregelininstallaties kan een rateltikker met trilfunctie worden gebruikt. Bij groen 800 tikken per minuut en bij rood 75 tikken per minuut (Regeling Verkeerslichten, artikel 14 van de Wegenverkeerswet).
- Blinde geleidelijn en attentiemarkering in het verlengde van de oversteek.
- Ook 'attentievlakken en geleidelijnen' aanbrengen op hoek van kruisingen in binnenstad en omgeving winkelcentra. Hierdoor ontstaan veilige looproutes.

TOEGANKELIJKHEIDSNIVEAU BASIS EXTRA

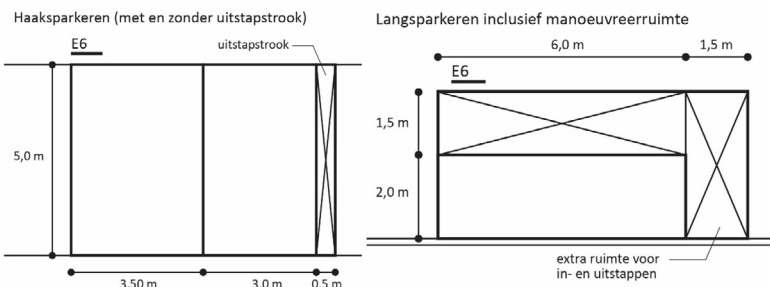


INRICHTINGSKENMERKEN

GEBRUIKEN

MAATVOERING

- Haaksparkeren minimaal 3,50 x 5,00 meter.
- Langsparkeren minimaal 3,50 x 6,00 meter.
- Bij een parkeerplaats wordt altijd een op- en afrit gerealiseerd.
- Gebruiksruimte voor meter of automaat minimaal 2,10 x 2,10 meter, drempelloos bereikbaar.
- Informatie bij parkeermeter of -automaat op hoogte tussen 1,40 en 1,60 meter.
- Bedieningselement parkeermeters en -automaten op hoogte tussen 0,90 en 1,20 meter.



LOCATIE

- Gebouwgebonden parkeerplaatsen liggen bij voorkeur maximaal 50 meter vanaf de entree.
- In parkeergarages worden parkeerplaatsen bij voorkeur maximaal 25 meter vanaf een stijgpunt gesitueerd.
- Algemene parkeerplaatsen voor mindervaliden worden evenredig verdeeld over de stad.
- Een parkeerplaats voor mindervaliden ligt aan toegankelijke route.
- Parkeerplaats op een horizontale ondergrond. Geen helling in de omgeving van de parkeerplaats.
- Stroef en vlak loopoppervlak.
- Geen zachte ondergrond.

AANTAL

- Bij gebouwgebonden parkeerplaatsen en openbare parkeergebouwen ten minste 2% van totaal en minimaal 1.
- In parkeergarages minimaal 2% van totale aantal plaatsen, minimaal 1 plaats.
- Van de niet-gebouwgebonden parkeerplaatsen minimaal 2% van de capaciteit
- Bij (clusters van) gezondheidsvoorzieningen, verzorgingsinstellingen, culturele instellingen en openbare gebouwen afstemmen op de behoefte.



TOEGANKELIJKHEIDSNIVEAU BASIS

ZIEN

HERKENBAARHEID

- Parkeerplaats aanduiden met verkeersbord E6.
- Als extra attentie gebruik eventueel het rolstoelsymbool van 0,60 x 0,60 meter in parkeerplaatsen.
- Indien de manoeuvreerruimte naast en achter de auto samenvalt met de rijbaan of een looproute, deze bij voorkeur als zodanig herkenbaar maken (bijvoorbeeld met markering).



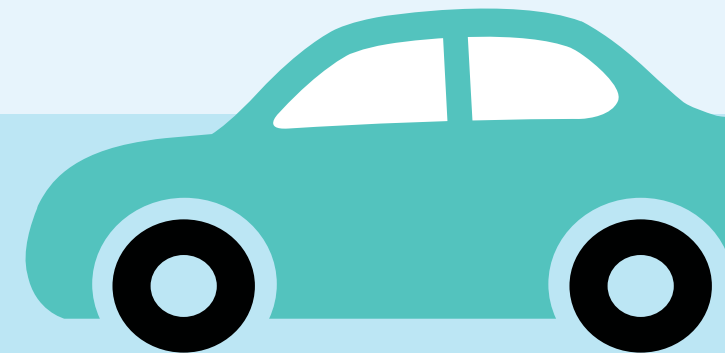
- Er zijn altijd parkeerplaatsen voor mindervaliden.
- Gebouwgebonden parkeerplaatsen liggen altijd maximaal 50 meter vanaf de entree.
- In parkeergarages worden parkeerplaatsen maximaal 25 meter vanaf een stijgpunt gesitueerd.
- Buiten garage aangeven of parkeerplaatsen voor mindervaliden vrij zijn.
- In parkeergarages worden parkeerplaatsen voor mindervaliden blauw gemaakt.



TOEGANKELIJKHEIDSNIVEAU BASIS EXTRA

THEMA'S

VOETPADEN EN TROTTOIRS
ROUTEGELEIDING
HOOGTEVERSCHILLEN
RUSTPUNTEN
OVERSTEEKPLAATSEN
PARKEREN MINDERVALIDEN
BUSHALTES
SPEELPLAATSEN
STRAATMEUBILAIR



INRICHTINGSKENMERKEN



TOEGANKELIJKHEIDSNIVEAU BASIS

THEMA'S

VOETPADEN EN TROTTOIRS
ROUTEGELEIDING
HOOGTEVERSCHILLEN
RUSTPUNTEN
OVERSTEEKPLAATSEN
PARKEREN MINDERVALIDEN

BUSHALTES

SPEELPLAATSEN
STRAATMEUBILAIR

ZIEN EN TASTEN

VINDBAARHEID

- Informatie plaatsen op voor rolstoelgebruikers leesbare hoogte. Daarbij ook rekening houden met opstelruimte voor een rolstoel. Ook rekening houden met slechtzienden, zoals borden met grotere letters.
- Informatie goed leesbaar maken door goede verlichting.
- Perronrand markeren met kleurcontrast (zwart/wit).
- Instapplaats en route van het voetpad of trottoir naar instapplaats markeren met markeertegels en geleidlijnen (ribbels en noppen).
- Tevens attentietegels (glad en afwijkende kleur) en rubber tegels op de plaats waar de deur van de bus komt.

GEBRUIKEN EN VERPLAATSEN

ZITVOORZIENINGEN

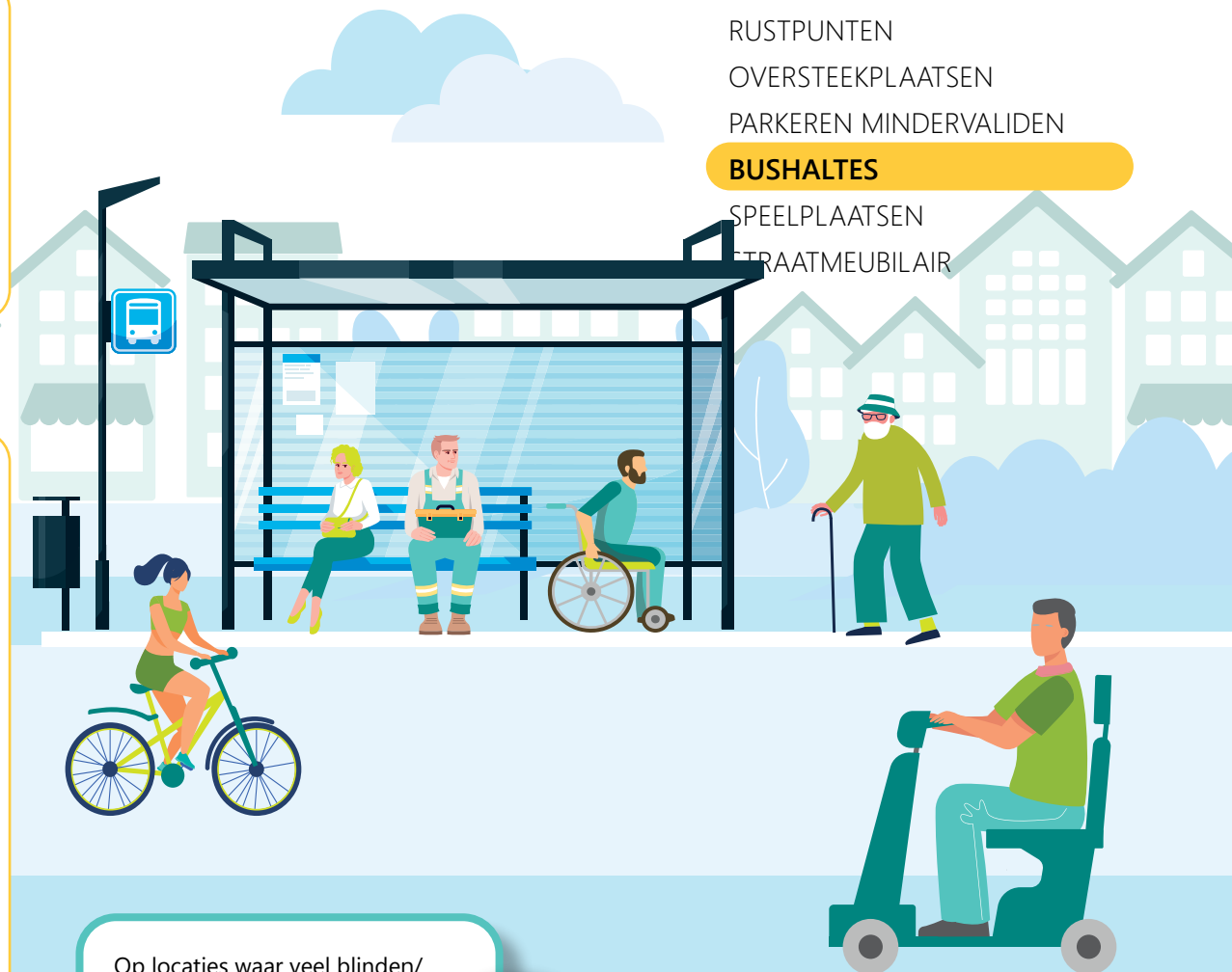
- Aanwezigheid van een zitelement.
- Zithoogte tussen 0,45 en 0,55 meter.
- Vrije diepte van zitvlak minimaal 0,30 meter.
- Naast zitruimte, ook ruimte voor een rolstoel of rollator.
- Verharde ondergrond.

MAATVOERING

- Hoogteverschil tussen rijbaan en halteplaats is 0,18 meter.
- Halte voor ongelede bus is bij voorkeur 12 meter lang, maar minimaal 7 meter.
- Halte voor gelede bus is minimaal 18 meter lang.
- Binnen een 30 km/uur zone is de minimale maat voor een bushalte 4,0 meter bij het halteren op de rijbaan.
- Perron is minimaal 1,50 meter breed, zodat er voldoende ruimte is voor bijvoorbeeld mensen in een (electrische) rolstoel.

ABRI

- Bij drukke wachthalttes wordt een abri geplaatst. Een abri biedt bescherming tegen regen en wind en zorgt daarmee voor extra comfort.
- Abri is toegankelijk voor rolstoelgebruikers.
- Vrije ruimte in abri naast zitplaats is minimaal 0,90 x 1,40 meter.



Op locaties waar veel blinden/slechtzienden gebruik van maken, wordt voelbare informatie toegepast.



TOEGANKELIJKHEIDSNIVEAU BASIS EXTRA

INRICHTINGSKENMERKEN



TOEGANKELIJKHEIDSNIVEAU BASIS



Onderstaande inrichtingskenmerken zijn wenselijk bij alle speelplaatsen.

ALGEMEEN

- Bij omgeving van speelplaats aandacht voor toegankelijkheid, zodat zowel kinderen met een beperking de speelplaats kunnen bereiken als verzorgers met een beperking.
- Waar mogelijk kleine toevoegingen in de directe omgeving, zoals bomen, speelprikkels en voel-, klank-, en geur elementen. Ook in beplanting.
- Aanwezigheid zitgelegenheid, ook voor kinderen.
- In een vogelnest schommel kun je met meerdere kinderen schommelen, ook als je dat zelf niet zelfstandig kunt.
- Het zou prettig zijn als toestellen (ook) bespeeld kunnen worden vanaf de grond.
- Toestellen op handkracht, die bijvoorbeeld water in beweging brengen of geluid maken, zijn ook leuk wanneer je in een rolstoel zit.

Verdere specifieke informatie over speelplekken is te vinden in het Speelruimtebeleid.

We wijzen een aantal speelplekken aan met extra wensen wat betreft inrichtingskenmerken op het gebied van toegankelijkheid. Welke dit zijn, wordt nader bepaald in afstemming met belanghebbenden en wordt bekend gemaakt via de website van de gemeente. Onderstaande inrichtingskenmerken zijn wenselijk bij deze speelplaatsen met een 'Basis Extra' niveau.

ALGEMEEN

- Speeltoestellen graag bereikbaar vanaf een verhard pad.
- Looppaden tussen de toestellen die begaanbaar zijn voor rolstoelen en rollators.
- Speeltoestellen die toegankelijk zijn voor kinderen met een beperking.
- Omheining in goed zichtbare kleur rond schommelende en draaiende toestellen, zodat kinderen met een visuele beperking er niet zomaar tegenaan lopen.
- Qua ondergrond zijn kunstgras of rubber tegels prettiger dan zand of houtsnippers voor kinderen die moeilijk lopen. Dit geldt ook voor mensen met een rolstoel, rollator of kinderwagen.
- Zitjes met rugleuning op schommels en wippen zorgen voor extra stabiliteit.
- Een parkeerplaats voor mindervaliden in de omgeving van de grotere speelplaatsen is wenselijk.

THEMA'S

VOETPADEN EN TROTTOIRS

ROUTEGELEIDING

HOOGTEVERSCHILLEN

RUSTPUNTEN

OVERSTEEKPLAATSEN

PARKEREN MINDERVALIDEN

BUSHALTES

SPEELPLAATSEN

STRAATMEUBILAIR



TOEGANKELIJKHEIDSNIVEAU BASIS EXTRA

INRICHTINGSKENMERKEN

TASTEN EN GEBRUIKEN



STRAATMEUBILAIR

- Gebruik zoveel mogelijk standaard objecten
- Zorg dat deze objecten op minimale afstand staan van 0,60 meter van de te gebruiken gidslijnen en geleidelijnen.
- Gebruiksobjecten uitvoeren in voor de locatie karakteristieke en daarmee herkenbare kleur en vormgeving, zodat deze goed herkenbaar zijn voor mensen met beperking.
- Zie 'rustpunten' voor meer informatie over bankjes.

INFORMATIEVOORZIENING

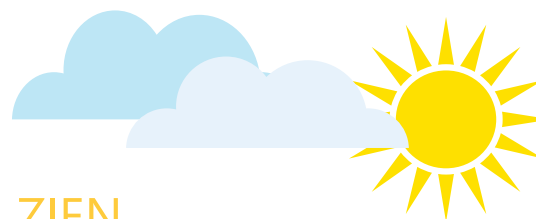
- Aanbevolen wordt om informatie op twee hoogtes aan te bieden, te weten circa 1,20 en circa 1,80 meter. Waar het vanwege ruimtegebrek niet mogelijk is om informatie op twee hoogtes aan te bieden, wordt een hoogte tussen 1,40 en 1,60 meter aangehouden. De lettergrootte moet voldoende zijn om de informatie vanuit een rolstoel te kunnen lezen.
- Hoogte bedieningselementen op gebruiksobjecten tussen 0,90 - 1,20 meter.
- Zorg dat alle voorzieningen in de looproute met de geleidestok voelbaar zijn.
- Voorkom dat iemand met een visuele beperking tegen zwevende objecten loopt (denk aan plattegronden, informatieborden of vitrines).
- Zorg voor goede geleidelijn in de looproute, zodat de voorzieningen ook daadwerkelijk te vinden zijn met geleidestok.

ONDERGRONDSE AFVALCONTAINERS

- Afvalcontainers dienen bereikbaar en bruikbaar te zijn voor iedereen, dus ook voor visueel beperkten.
- Denk aan hoogte voor rolstoelgebruikers en ouderen.
- Recht voor het bedieningspunt van de afvalcontainer dient een manoeuvreerruimte te zijn voor een rolstoel van minimaal 2,10 x 2,10 meter.
- Een afvalcontainer moet bereikbaar zijn vanaf de omliggende voetpaden.

OVERIGE ELEMENTEN

- Scherpe hoeken en randen vermijden in de vormgeving van objecten en gebruiksobjecten.
- Objecten buiten looproute plaatsen. Hierdoor blijft meer passer- en manoeuvreerruimte over.
- Gidslijnen en geleidelijnen mogen niet onderbroken worden.
- Nutskasten worden in principe niet op het trottoir of voetpad geplaatst. Als dit toch noodzakelijk is, moet voldoende loopruimte vrij blijven.
- Voorzieningen als stadsplattegronden dienen zo opgesteld te worden dat rolstoelgebruikers er gebruik van kunnen maken.
- Richtlijn vrije doorgang naast de container: minimaal 2,00 meter.



ZIEN

VERLICHTING

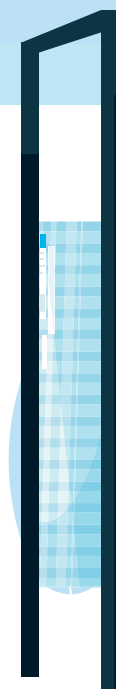
Gelijkmatigheid van licht draagt bij aan een betere zichtbaarheid. Onze ogen stellen zich in op de gemiddelde helderheid binnen ons gezichtsveld. Als de verschillen daarin te ver uit elkaar liggen, wordt het moeilijker om op donkere plekken nog contrasten te zien.

KLEURCONTRAST

- Elementen die om veiligheidsredenen moeten opvallen, bijvoorbeeld een trap, deur of informatiebord, moeten door kleurcontrast extra aandacht krijgen.
- Mensen die (gedeeltelijk) kleurenblind zijn, kunnen over het algemeen het verschil tussen rood en groen niet goed zien, doordat het contrast tussen beide kleuren onvoldoende is. Door informatie op verschillende manieren aan te bieden (dubbele codering), kan deze ook begrijpelijk worden gemaakt voor kleurenblinden.



TOEGANKELIJKHEIDSNIVEAU BASIS



THEMA'S

VOETPADEN EN TROTTOIRS
ROUTEGELEIDING
HOOGTEVERSCHILLEN
RUSTPUNTEN
OVERSTEEKPLAATSEN
PARKEREN MINDERVALIDEN
BUSHALTES
SPEELPLAATSEN

STRAATMEUBILAIR

Bedankt dat je de openbare ruimte van Harderwijk voor ons toegankelijker maakt!



Ans (75 jaar), Corrie (72 jaar) en Bea (77 jaar)

Emine (29 jaar)

Anton (54 jaar)

Karin (32 jaar), Emma (7 maanden) en Ed (38 jaar)

Peter (43 jaar)

Milan (25 jaar)

Emma (5 jaar)

Tara (8 jaar)

